

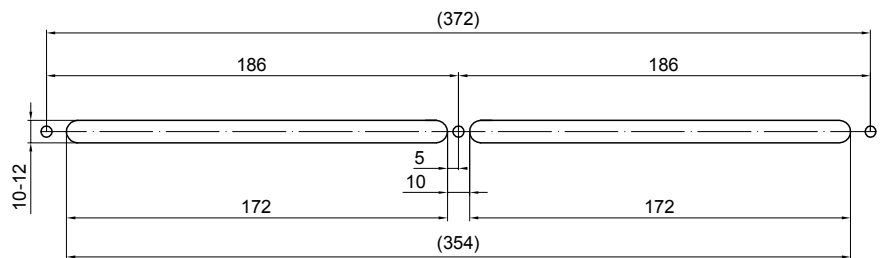
A nyílászáróba építhető Aereco légbevezető elemek egy, az ablak, vagy ajtó szerkezetébe mart **szellőzőrésen keresztül engedik be a frisslevegőt** a helyiségbe. A rés kiképzése befolyásolja a szellőző levegő mennyiségét, így **a megfelelő méretű szellőzőrés elengedhetetlen feltétele a kívánt légmennyiség beáramlásának.**

A szellőzőrés legegyszerűbben a gyártás folyamán alakítható ki, de megvalósítható az utólagos marás is a már beépített ablakra. Amennyiben résekkel ellátott ablakokat építenek be, különösen figyelni kell arra, hogy a résekkel ellátott ablakok a tervezett helyekre kerüljenek.

A szükséges szellőzőrés adatai:

- mérete: 354 mm hosszú,
- 10-12 mm magas,
- egy megmaradó 10 mm-es hússal a közepén.

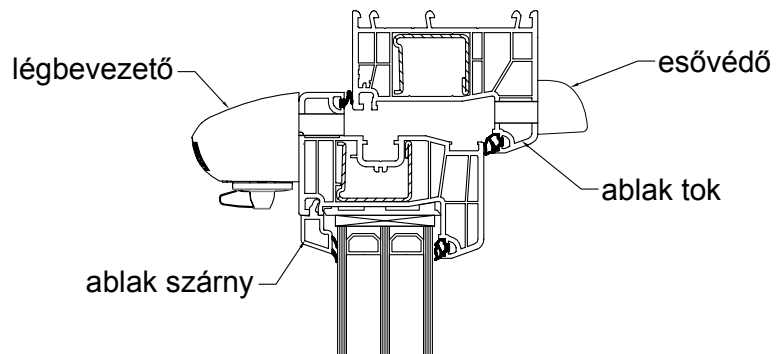
A rést felső maróval lehet elkészíteni.



1. ábra A szükséges szellőzőrés méretei

A szellőzőrés kialakítása MŰANYAG ABLAK esetén (2. ábra):

- **a belső oldalon: a nyílászárny legfelső részén** a gumitömítés és a merevítést tartalmazó profilrész közötti sávban. A rendelkezésre álló sáv profiltól függően általában 14-16 mm.
 - **a külső oldalon: a tokszerkezet felső részén**, a nyíló szárnyon mart réssel azonos méretben és módon, azzal szemben.
 - Középtömítéssel rendszerint a középső tömítést a rés hosszában el kell távolítani!
- A rések elkészítése után a szárny belső oldalára szereljük a légbevezető elemet, a tok külső oldalára az esővédőt.



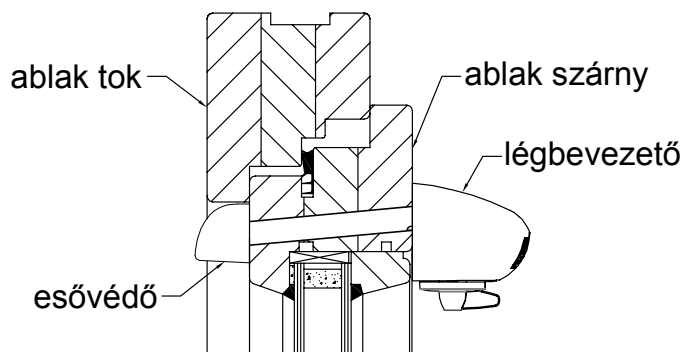
2. ábra Tipikus beépítés MŰANYAG nyílászáróba (az illusztráción egy EAR típusú lezárható légbevezető látható)

Figyelem!

A műanyag nyílászáró egyéb részein a rést az acélmerevítés miatt nem lehet kialakítani, mert az szerkezeti gyengítés miatt az ablakot, valamint a profilon belüli páralecsapódást idézheti elő!

A szellőzőrés kialakítása FA ABLAK ESETÉN (3. ábra):

- **a szárny felső részét az üvegszorító fölött átmarva** (ha a marószár nem éri át a szárnyat, akkor az előfurat elkészítése után a marást két oldalról végezzük),
 - **a tokszerkezetet érintetlenül hagyjuk.**
- A rések elkészítése után a szárny belső oldalára szereljük a légbevezető elemet (és az akusztikus kiegészítőt, ha szükséges), külső oldalára pedig az esővédő-rovarrácsot. A rések szakaszú marása esetén a szárny az esővédő elem felszerelése után is biztonságosan bezárható.



3. ábra Tipikus beépítés FA nyílászáróba (az illusztráción egy fix léghozamú EAF típusú légbevezető látható)

Aereco Légtechnika Kft.

1139 Budapest, Fáy u. 20. - Tel: (1)214-4421, (1)214-4377 - Fax : (1)225-0373
 e-mail: aereco@aereco.hu - Internet: www.aereco.hu

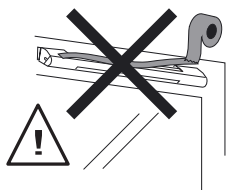
FONTOS!

A felsőmaróval szakszerűen kialakított szellőzőrést furatsor nem helyettesítheti, mert így nem alakul ki megfelelő nagyságú áramlási keresztmetszet!



A szellőzőt minden esetben vízszintesen az ablak felső részén kell elhelyezni, más beépítés csak akkor jöhet szóba, ha a felső beépítés lehetetlen (pl. íves ablak, felső kilincs, vagy esetleg a gázszolgáltató 2db nem zárható elem alsó-felső beépítését követeli meg).

A légbevezetők függőleges réssel történő beépítése a csapóeső elleni védelem elégtelensége miatt kerülendő.


FIGYELEM!

A nyílt égésterű gázkészülékekhez valamint egyég fűtőberendezésekhez alkalmazott típusok nem lezárhatók. A légbevezető elemek szellőzőnyílásának eltömítése SZIGORÚAN TILOS, mert balesetveszélyes!

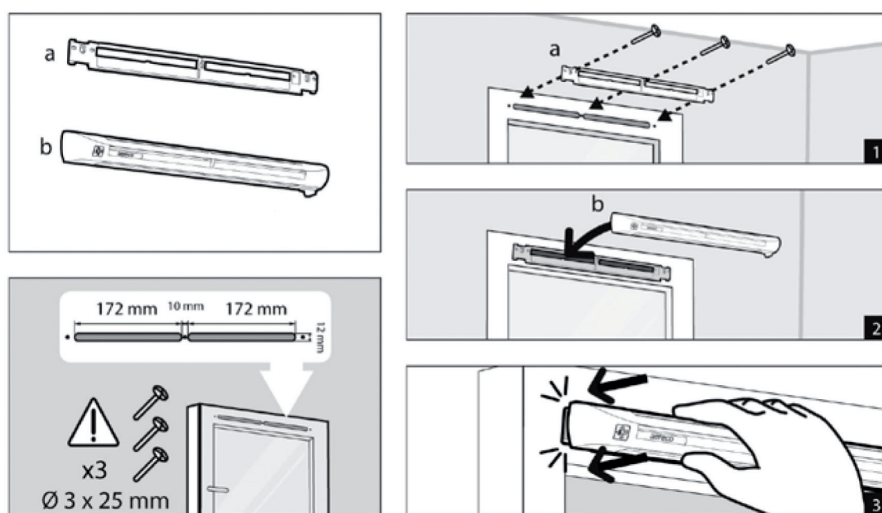
Kérjük, olvassa el a kezelés-használati útmutatót, amely a jótállási jegyen található.

Szakszerű beépítés lépései:

Az elemek fent leírt, és az ábrákon látható beépítése nem igényel toktoldót és utólagos beépítéseknél is alkalmazható. Ugyanakkor elképzelhető a szellőzőrés kialakítása ablakosztásba, vagy tokmagasító profilba is.

A szellőzőt minden esetben vízszintesen az ablak felső részén kell elhelyezni, más beépítés csak akkor jöhet szóba, ha a felső beépítés lehetetlen (pl. íves ablak, felső kilincs, vagy esetleg a gázszolgáltató 2 db nem zárható elem alsó-felső beépítését követeli meg).

A légbevezetők függőleges réssel történő beépítése nem engedélyezett a csapóeső elleni védelem elégtelensége miatt.

EHA²

A légbevezető és a külső oldali esővédő felszerelése:

1. Rögzítse az EAR, EAF légbevezető szerelőlapját, vagy nagyobb hangcsillapítás érdekében, az összeillesztett légbevezetőt és akusztikus kiegészítő tartozékát három csavarral a rés belső oldalára az ablakszárnyra. Ügyeljen arra, hogy a zsalus, légbevezető rész felülre, a pára-érzékelős, rácsos rész alulra kerüljön.
2. Páraszabályozott vagy kézzel állítható típus esetén állítsa az átlátszó záróreteszt (-) „automatikus szellőzés” állásba (középső).
3. Pattintsa helyére a légbevezetőt, ügyelve arra, hogy a külső borítása és az ablak között ne maradjon rés.
4. A külső oldalon a mart részre szerelje fel a kívánt akusztikus, standard, vagy keskeny esővédő rovarrácsot.

**A FENTIEKTŐL ELTÉRŐ, SZAKSZERŰTLEN BEÉPÍTÉS
ÉS KARBANTARTÁS KÖVETKEZMÉNYEIÉRT
AZ Aereco Légtechnika Kft. SEMMINEMŰ FELELŐSSÉGET NEM VÁLLAL!**

Aereco Légtechnika Kft.

1139 Budapest, Fáy u. 20. - Tel: (1)214-4421, (1)214-4377 - Fax : (1)225-0373 e-mail: aereco@aereco.hu - Internet: www.aereco.hu